

UN DOCUMENT PRÉPARÉ PAR PÉNÉLOPE GERMAIN CHARTRAND

IDENTIFIER LES

arbres du
Québec
en ville et
au camp

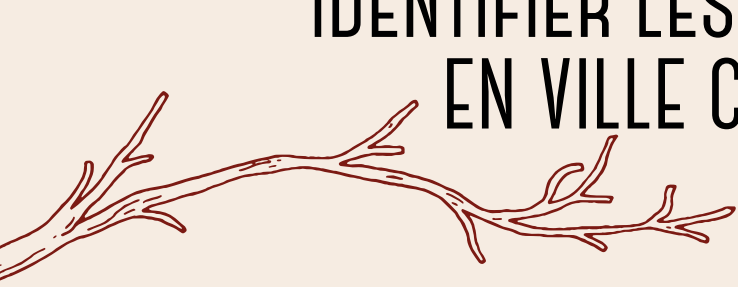
Depuis



1963

MINOGAMI

IDENTIFIER LES ARBRES DU QUÉBEC EN VILLE COMME AU CAMP



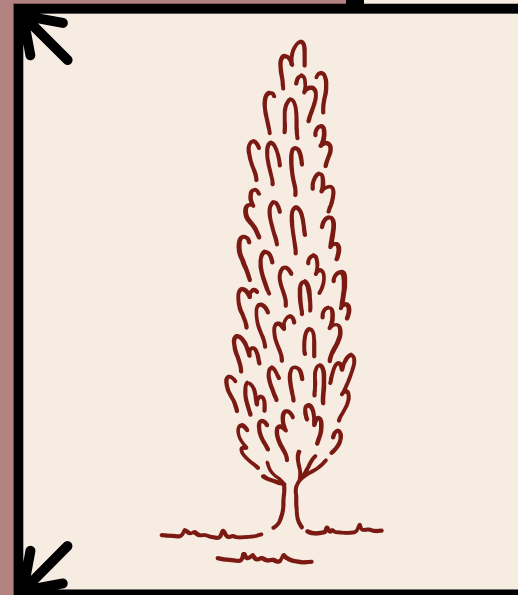
Certains arbres que l'on peut observer en ville se retrouvent également sur certains trajets d'expédition du camp Minogami. Mais comment les reconnaître ? Où se trouvent-ils ? Que peuvent-ils nous apporter ?

Les conifères

Les conifères sont des arbres qui ne perdent pas leurs écailles ou épines pendant l'année. On peut penser aux sapins de Noël que l'on décore pendant le temps des fêtes ou encore aux haies de cèdres qui clôturent la cour d'une maison.

Les feuillus

Les feuillus sont des arbres qui possèdent des feuilles et qui les perdent en hiver. Ce sont eux qui colorent la forêt de jaune, d'orange et de rouge à l'automne. En effet, plus on avance vers l'hiver, moins les feuillus reçoivent de lumière pour faire de la photosynthèse. En perdant leurs feuilles, les arbres se protègent pour l'hiver.



LES CONIFÈRES

LE PIN BLANC

Dimension : 12 à 24 mètres de hauteur

Peut vivre jusqu'à : 200 ans

Où le trouver : À Mino, nous avons beaucoup de pins blancs! On en trouve particulièrement beaucoup dans le village des Commandos ainsi que sur le bord de la petite plage.

En expédition, tu pourras en voir souvent! Autant de l'autre côté du lac qu'en passant par les grandes expéditions de plusieurs jours. Le pin blanc est un arbre typique de nos forêts Québécoises.

En ville, si tu te promènes dans un grand parc ou dans un boisé rocailleux, tu pourras probablement en voir également. D'ailleurs, tu as sans doute quelques meubles en pin blanc chez toi!



LES CONIFÈRES

LE THUYA (ou cèdre)

Dimension : 4 à 12 mètres de hauteur

Peut vivre jusqu'à : 700 ans

Où le trouver : À Mino, tu peux retrouver le Thuya sur l'ensemble du terrain. On en trouve généralement au bord du lac. On en reconnaît facilement à la Pointe aux Explos et à l'hébertisme. En expédition, tu pourras en observer chaque jour si tu portes attention aux arbres près de l'eau. Tu as d'ailleurs probablement déjà récolté ses brindilles afin de partir un feu au gîte ou en expédition. En ville, on peut en retrouver quelques-uns dans les parcs, ou même dans sa cour.



LES CONIFÈRES

L'ÉPINETTE BLANCHE

Dimension : 10 à 22 mètres de hauteur

Peut vivre jusqu'à : 200 ans

Où le trouver : Les Épinettes sont les conifères les plus faciles à identifier puisqu'ils sont aussi les plus nombreux au Québec! Ils forment la forêt Boréale. À Minogami comme en expédition, tu en trouveras en grande quantité. Tu as même probablement déjà percé ses bulles de sève sur son tronc. Avant un bivouac, les moniteurs aiment utiliser ses branches devenues rouges ou oranges afin d'alimenter le feu de camp. En ville, tu pourras également en apercevoir un peu partout, peut-être même juste devant chez toi !



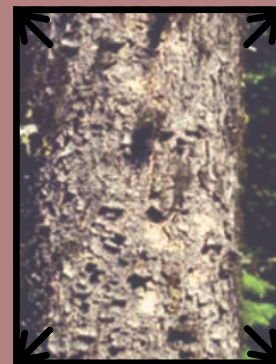
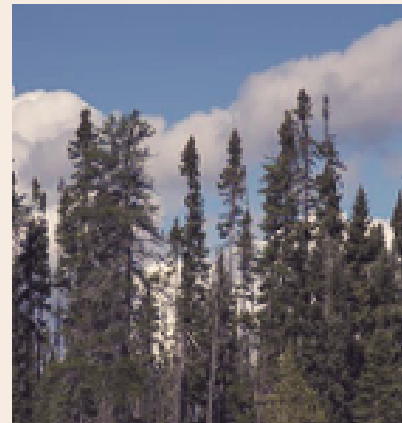
LES CONIFÈRES

L'ÉPINETTE NOIRE

Dimension : 5 à 12 mètres de hauteur

Peut vivre jusqu'à : 200 ans

Où le trouver : L'Épinette Noire est un arbre typique du Nord québécois. Il est facile à reconnaître, car le bout de l'arbre est généralement plus touffu que le bas. Au camp, nous avons quelques Épinettes Noires, mais tu devras t'aventurer à la Falaise des Amoureux ou jusqu'à la corde à Tarzan de l'Hébertisme. En expédition, les aventuriers qui parcourent les trajets les plus longs, tel que la Broadback, peuvent en observer plusieurs. Il est parfois possible de voir un aigle à tête blanche tout en haut de l'arbre. En ville, ils sont plus nombreux et ressemblent souvent à l'Épinette Blanche.



LES CONIFÈRES

LE MÉLÈZE

Dimension : 10 à 20 mètres de hauteur

Peut vivre jusqu'à : 150 ans

Où le trouver : Le Mélèze est un arbre tout à fait spécial. Il s'agit du seul conifère qui perd ses aiguilles pendant l'hiver. Lorsqu'elles repoussent au printemps, on retrouve de petits bouquets d'épines vert fluo très doux sur chaque branche. À l'automne, le Mélèze devient jaune ou rouge. À Minogami, nous avons quelques Mélèzes, là où le sol est très humide. Quand tu arrives en voiture au camp, tu peux en voir plusieurs dans les marais tout au long de la route dans la montagne. En expédition, on en retrouve surtout dans les tourbières, soit sur l'ensemble des trajets de Pions-Pionnes. En ville, si tu regardes bien, tu en retrouveras près des Épinettes Noires.



LES FEUILLUS

LE BOULEAU JAUNE

Dimension : 15 à 20 mètres de hauteur

Peut vivre de : 150 à 300 ans

Où le trouver : Au camp, on retrouve des bouleaux jaunes partout! Les plus beaux spécimens se retrouvent au Tir à la Carabine, au Tir à l'Arc et dans le village des Tournesols. On utilise souvent l'écorce du Bouleau jaune pour partir des feux de camp. En expédition, on en retrouve beaucoup dans le Parc de la Mauricie ou encore là où il y a eu un feu de forêt dans les années précédentes. En effet, le Bouleau est l'un des premiers arbres à repousser après un feu de forêt, tout comme les bleuets. En ville, ces arbres peuplent les parcs, les cours des maisons et les rives du fleuve Saint-Laurent.



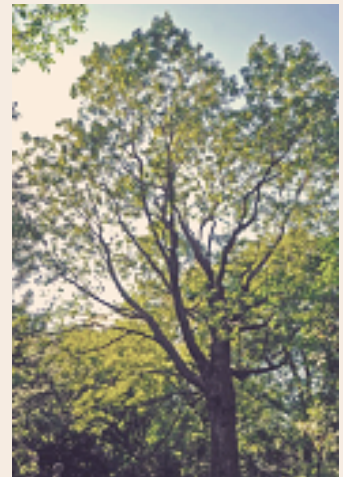
LES FEUILLUS

L'ÉRABLE À SUCRE

Dimension : 15 à 20 mètres de hauteur

Peut vivre jusqu'à : 400 ans

Où le trouver : L'Érable à Sucre se trouve uniquement dans le sud du Québec. Ainsi, les campeurs Broadback n'en verront pas sur leur trajet. Sûrement connais-tu cet arbre pour son délicieux sirop. Au camp, nous en avons quelques-uns, plus loin, dans la forêt. En ville, tu peux en trouver plusieurs dans les parcs ou encore, évidemment, à la cabane à sucre !



LES FEUILLUS

L'ÉRABLE ROUGE

Dimension : 15 à 20 mètres de hauteur

Peut vivre jusqu'à : 100 ans

Où le trouver : Tout comme l'Érable à Sucre, on retrouve l'Érable Rouge uniquement dans le sud du Québec. Il est facile de le reconnaître à l'automne lorsque toutes ses feuilles deviennent rouge vif. Au camp, le plus bel Érable Rouge se trouve près du secrétariat. En expédition, les trajets de canot du Parc de la Mauricie débordent d'Érables Rouges. En ville, il est possible d'en observer à chaque coin de rue, ou presque. Peut-être as-tu même ramassé ses feuilles rouges à l'automne lorsqu'il est temps de racler le terrain de ta maison !



LES FEUILLUS

LE CHÊNE ROUGE

Dimension : 20 à 50 mètres de hauteur

Peut vivre : 200 à 500 ans

Où le trouver : Les chênes sont généralement les feuillus les plus hauts et les plus gros que l'on peut observer. Ses feuilles sont faciles à reconnaître. Au camp, nous en avons plusieurs près du lodge et du Gîte. Le Chêne Rouge est également un des arbres préférés des chevreuils. Ils adorent froter leurs bois sur l'écorce de l'arbre. En expédition, on les aperçoit de loin, puisqu'ils dépassent généralement les autres feuillus en hauteur. On les retrouve sur tous les trajets, sauf sur la Broadback. En ville, on en observe dans les grands parcs et sur le bord de l'eau.



LES FEUILLUS

LE HÊTRE

Dimension : 18 à 22 mètres de hauteur

Peut vivre jusqu'à : 400 ans

Où le trouver : Le Hêtre est un des feuillus les plus populaires dans la forêt du sud du Québec. Malgré sa grande taille, on le retrouve souvent sous forme d'arbuste. On le reconnaît facilement grâce à son écorce très lisse et douce. Au camp, tu pourras en voir dans le boisé entre le lodge et les villages des Lucioles et des Sentinelles. Si tu restes attentif, tu pourras en observer de très grands comme de très petits. En expédition, que tu sois sur le lac Wapi ou dans les longues expéditions au Nord, il sera aussi possible d'en voir. En ville, certains grandissent même sur les trottoirs du Centre-Ville.

